

EN FAMILLE, À LA DÉCOUVERTE ...

*de Stavelot et de
saint Remacle*



Vicariat diocésain - Liège



Vicariat Cheminer et Célébrer
Vikariat für Katechese und Liturgie
Catéchèse
Katechese

La collection « En famille, à la découverte ... » propose aux familles de partir à la découverte de quelques lieux intéressants en faisant d'une balade sympathique un moment de découverte religieuse et spirituelle.

Bonne balade-découverte !

Une proposition

du Service de la catéchèse
(Vicariat « Cheminer et Célébrer »)
du diocèse de Liège

en collaboration avec
l'Unité pastorale du Pays de saint Remacle



Ce livret fait partie de la collection “En famille à la découverte...”

D'autres livrets existent :

Parc du Val-Dieu

Collégiale de Huy

Calvaire de Moresnet-Chapelle


Cathédrale de Liège

Sanctuaire de Banneux

Retrouvez la liste complète des livrets sur les sites
www.annoncerlevangile.be et www.evechedeliege.be

Présentation

 Soyez les bienvenus à Stavelot !

 Grâce à ce livret, nous vous invitons à partir à la découverte de Stavelot et de saint Remacle. Nous vous proposons l'itinéraire suivant :

- 1 L'ancienne abbaye
- 2 La tour et sa voûte
- 3 La place Saint-Remacle
- 4 Le presbytère
- 5 L'église paroissiale

Bonne balade découverte !

 **Durée du parcours** : Environ 1h30

Moyens

Ce livret est disponible en version imprimée à l'entrée de l'église paroissiale de Stavelot (ouverte tous les jours de 9h à 18h) également en version pdf sur les sites internet annoncerlevangile.be, evechedeliege.be et paysdesaintremacle.be



1) L'ancienne abbaye



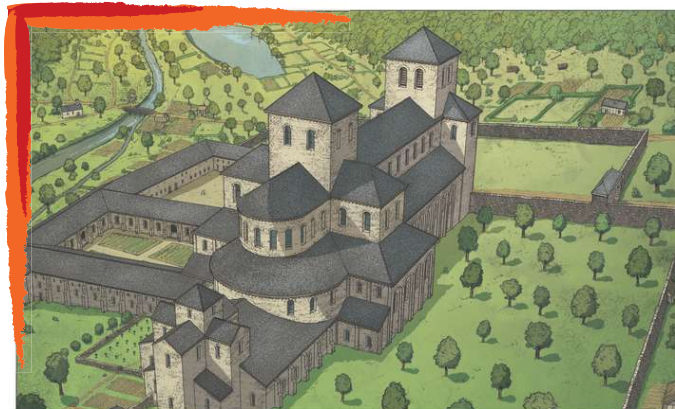
Débutons sur les vestiges de l'ancienne abbaye (n°1 sur le plan).

Au milieu du 7^{ème} siècle, saint Remacle fut envoyé par le roi Sigebert pour évangéliser les Ardennes. Il devait construire dans la région la première abbaye : un lieu pour accueillir des moines.



Au fil des siècles, l'abbaye augmente son patrimoine et devient une institution importante.

Au 11^{ème} siècle, l'édifice construit par Poppon, très imposant, est représenté ci-dessous :



Cette église a connu plusieurs transformations jusqu'au 18^{ème} siècle où elle fut détruite au moment de la révolution française.

Beaucoup d'églises sont construites selon ce plan.



Regarde ce plan et observe ses différentes parties en fonction des couleurs.

La nef

La nef se compose de trois espaces allongés.

La nef centrale

La nef centrale est la salle principale de l'église. On s'y rassemble pour prier et célébrer le Seigneur.

Les bas-côtés

De part et d'autre de la nef centrale s'élèvent les deux bas-côtés qui sont, comme leur nom l'indique, bien moins élevés.

Le transept

Disposé perpendiculairement à la nef, le transept est un large espace qui donne à l'église la forme d'une grande croix.

Le chœur des moines

Le chœur des moines est l'endroit réservé aux moines. Ils s'y rassemblent pour célébrer les huit offices demandés par la Règle de saint Benoît. A Stavelot, comme dans beaucoup d'autres églises de l'époque, le chœur des moines est situé au centre du transept ; son niveau de sol est légèrement plus bas que dans les autres parties de l'église (hormis la crypte).

L'abside

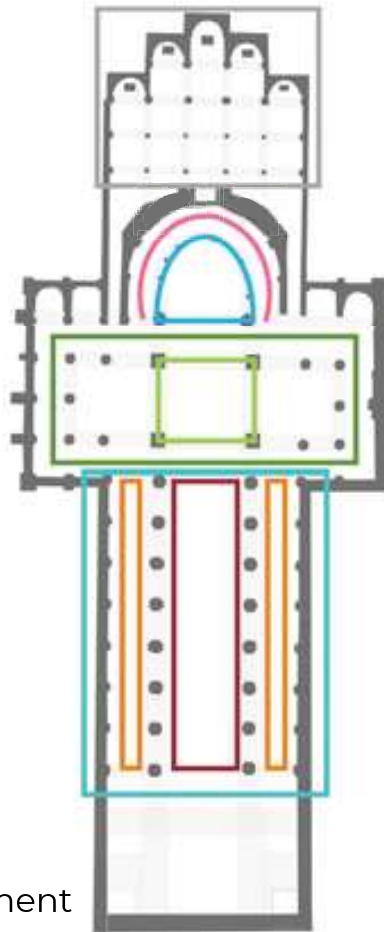
Elle est en forme de demi-cercle. Au centre se trouve l'autel, table sur laquelle l'eucharistie est célébrée.

Le déambulatoire

L'abside est entourée d'un couloir, appelé déambulatoire : il permettait la déambulation (la circulation) des pèlerins venus se recueillir près des reliques de saint Remacle.

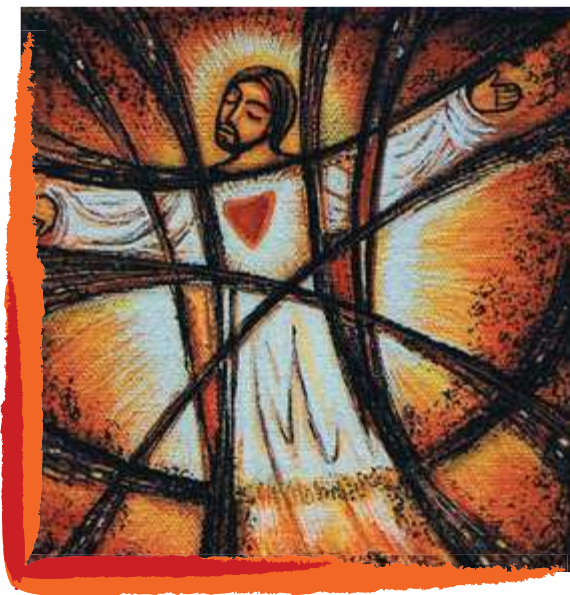
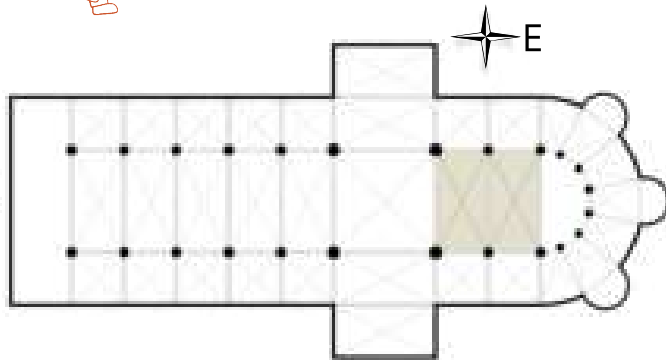
La crypte

La crypte se situe derrière l'abside et le déambulatoire de l'église. A Stavelot, la crypte à demi enterrée est divisée en cinq parties, chacune terminée par une petite abside abritant un autel.





Repère les différentes parties de cette église en te promenant sur les vestiges archéologiques.



Tente de découvrir un lien entre ces trois images.

Beaucoup d'églises ont la forme d'une croix. Ce n'est pas un hasard. Jésus est mort sur une croix. Mais il est ressuscité le jour de Pâques.

Depuis lors, la croix est devenue un signe important pour les chrétiens : signe de la vie plus forte que la mort, signe de l'amour plus fort que le mal.

« Il n'y a pas de plus grand amour que de donner sa vie pour ceux qu'on aime. » a dit Jésus (évangile de Jean 15, 13).

Le soleil se lève à l'est. C'est le moment où la lumière triomphe des ténèbres. C'est pourquoi, l'aube évoque la résurrection du Christ et que la plupart des églises ont leur chœur du côté est.

2) La tour et sa voûte



Dirigeons-nous vers la tour de l'abbaye (n°2 sur le plan).



Au 16^{ème} siècle, une nouvelle tour est construite. Sa hauteur totale atteignait 84 mètres. Nous pouvons encore admirer les deux premiers niveaux, une belle voûte en étoile, en briques et pierres de taille, une baie à arc brisé.



Récemment, un vitrail a été installé.

A ton avis, qui représente-t-il ?

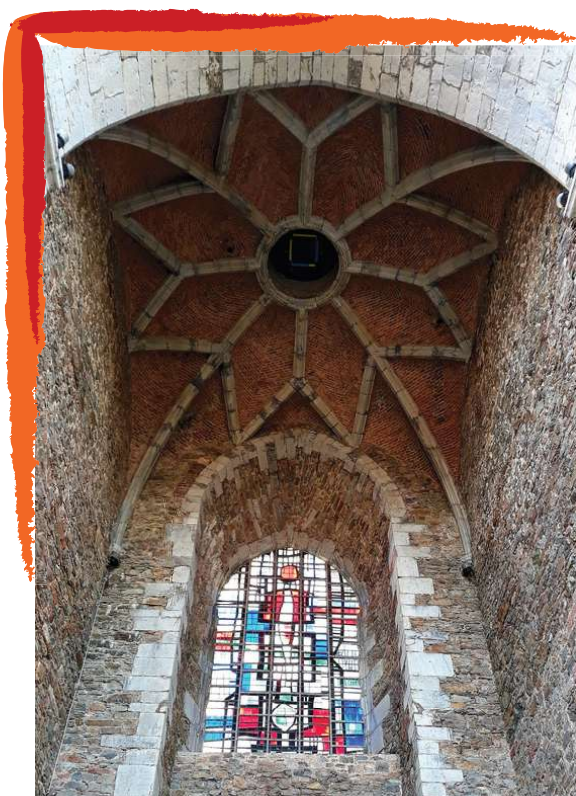
De façon stylisée, il évoque saint Remacle.

Combien de branches possède l'étoile de cette voûte ?

Connais-tu le sens de ce chiffre ?



Le chiffre 8 a une signification particulière dans l'architecture et l'art chrétiens.



On le retrouve notamment dans la forme des fonts baptismaux (cuves remplies de l'eau du baptême) qui ont généralement huit côtés. En Italie, les baptistères (bâtiments monumentaux où l'on pratique les baptêmes) ont aussi une forme octogonale.



Pourquoi cette forme octogonale ?

Alors que le chiffre 7 évoque les sept jours de la semaine (la création du monde symboliquement en 7 jours), le chiffre 8 évoque le dimanche de Pâques et la résurrection.

3) La place Saint-Remacle



**Remontons maintenant vers la grand-place :
la place Saint-Remacle (n°3 sur le plan).**



Au 18^{ème} siècle, le pays de Stavelot était considéré comme le pays des loups.

La ville de Stavelot en particulier est liée à cet animal : une des significations possibles est « Stop, le loup ».



**Repère sur cette place les indices relatifs aux loups.
Évalue leur nombre.**

Regarde en particulier la fontaine et la maison communale.



Vous avez sans doute trouvé le blason de Stavelot.

Pour construire son abbaye, saint Remacle avait un âne. Celui-ci l'aidait à transporter dans deux paniers les pierres nécessaires à la construction de l'abbaye.

Un jour vint un loup qui mangea l'âne. Fâché, saint Remacle l'attacha et comme punition lui fit porter les lourds paniers de l'âne. Ainsi la construction de l'abbaye put continuer.

C'est pourquoi sur le blason de Stavelot, on voit saint Remacle et le loup harnaché des deux lourds paniers chargés de pierres.

D'après la légende, pendant deux années, le loup fut le serviteur dévoué du saint, allant humblement de la grotte au monastère, du monastère à la grotte. Craintif comme un agneau, il portait, sans essayer de se révolter, toutes les charges qu'on lui mettait sur le dos.



Connais-tu un autre saint qui a apprivoisé un loup ?

(Indice : il est originaire du nord de l'Italie)
Réponse en bas de page.



Écoutons la fable des deux loups.

Un vieil homme raconte à son petit-fils :

*« Mon enfant, en chacun de nous se déroule une bataille entre deux loups.
Le premier est bon et ne fait aucun tort. Il vit en harmonie avec tous ceux qui l'entourent et ne s'offense pas lorsqu'il n'y a pas lieu de s'offenser. Il combat uniquement lorsqu'il est juste de le faire, et il le fait de manière juste.
Mais l'autre loup est plein de colère. La plus petite chose le précipite dans des accès de rage. Il est incapable de penser parce que sa colère et sa haine prennent toute la place.*

Je dois te l'avouer, il m'est encore parfois difficile de vivre avec ces deux loups à l'intérieur de moi, parce que tous les deux veulent avoir le dessus. »

« Et lequel des deux loups va gagner, grand-père ? »

Le grand-père sourit et répond simplement : *« Celui que je nourris. »*

Cette fable des deux loups est une riche métaphore de la lutte intérieure entre le bien et le mal que chaque personne expérimente.

Dans cette histoire, les deux loups représentent les forces opposées qui coexistent en nous : l'un symbolise la paix, la maîtrise de soi et la bonté, tandis que l'autre incarne la colère, la haine et la peur.



Et toi, quel loup décides-tu de nourrir ? Pourquoi ?

4) Le presbytère



Dirigeons-nous à présent vers l'église et poursuivons jusqu'au coin de la rue « Sur les Ruys » et de la rue de l'église (n°4 sur le plan).

Découvrons au coin du presbytère la légende des chaussures.



Un jour, le diable apprit que l'abbaye de saint Remacle allait être terminée. Il décida aussitôt de la détruire à l'aide d'une grosse pierre (un rocher).

Averti en songe, saint Remacle, habillé de vieux habits, pris dans un sac le plus possible de vieilles chaussures usées et vint à la rencontre du diable.

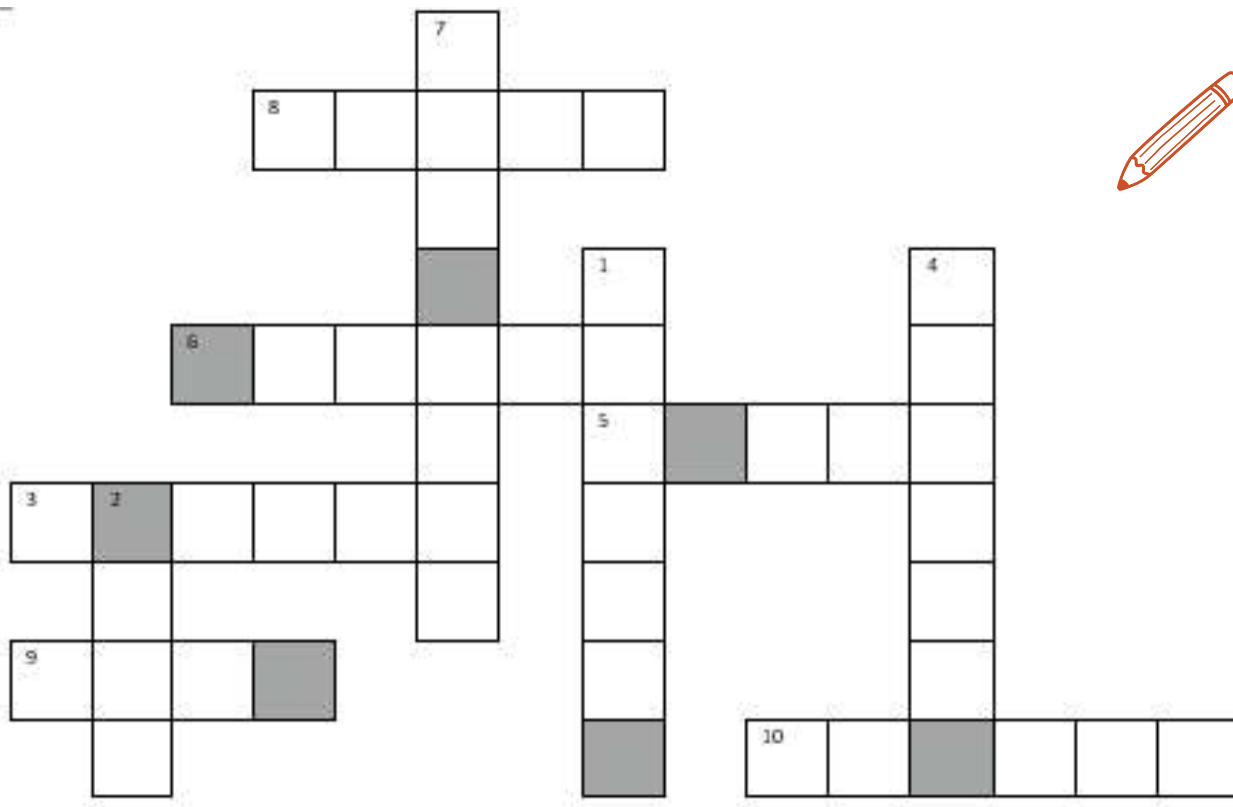
Ils se rencontrèrent, mais le diable ne reconnut évidemment pas saint Remacle.

Le diable demanda : « *Suis-je encore loin de Stavelot ?* »

Saint Remacle répondit : « *Oh oui, regardez le nombre de chaussures que j'ai usées depuis mon départ de Stavelot !* »

Découragé, le diable laissa tomber sa lourde pierre et s'en retourna ; l'abbaye de saint Remacle était sauvée.

Nous te proposons à présent de compléter cette grille de mots croisés.



- 1 Vertical** : Prénom du saint qui a fondé la première abbaye de Stavelot.
- 2 Vertical** : Mammifère carnivore, vivant en meute, associé à saint Remacle et à Stavelot.
- 3 Horizontal** : Sur celui de Stavelot, on y voit saint Remacle et un loup.
- 4 Vertical** : Ce que le loup transportait dans des paniers entre la carrière et le monastère.
- 5 Horizontal** : Religieux consacrant une grande partie de son temps à la méditation et à la prière, vivant seul ou en communauté, comme anciennement à l'abbaye de Stavelot.
- 6 Horizontal** : Grand monastère placé sous la direction d'un abbé ou d'une abbesse. On peut visiter ses ruines au centre de Stavelot.
- 7 Vertical** : Elle occupe le centre de la place Saint-Remacle.
- 8 Horizontal** : Principal signe des chrétiens.
- 9 Horizontal** : Nombre de branches se trouvant dans la voute de la tour de l'abbaye et symbolisant la résurrection de Jésus.
- 10 Horizontal** : Partie de l'église en forme de demi-cercle où se trouve l'autel.



Utilise les lettres dans les cases grisées pour reconstituer le nom de cette belle localité !

			V				
--	--	--	---	--	--	--	--

5) L'église paroissiale



Retournons maintenant vers l'église paroissiale, datant du 18^{ème} siècle (n°5 sur le plan).



Qui est le saint patron de cette église ?

Saint Remacle, saint Benoît ou saint Sébastien ?

Regarde la façade de l'église.

C'est un saint martyr romain qui a vécu au 3^{ème} siècle.

Il embrasse la carrière militaire dans le but d'aider ceux qui partagent avec lui la foi chrétienne en période de persécution.



Qu'est-ce qui te marque dans cette histoire ? Pourquoi ?

Connais-tu l'une ou l'autre personne qui a choisi un métier dans le but d'aider les autres ?

Entrons dans l'église.

Souvenons-nous de la forme d'une église.



Comment se mettre en présence de Dieu en entrant dans une église ?

1. Au nom du Père

Ma main sur le front, je pense à Dieu.

Au nom de son amour immense,

je voudrais poser quelques gestes d'amour.

2. Au nom du Fils

Ma main sur le cœur, je pense à Jésus.

Au nom de son amour intense,

je voudrais que mon cœur soit un vitrail éclairé par le soleil.

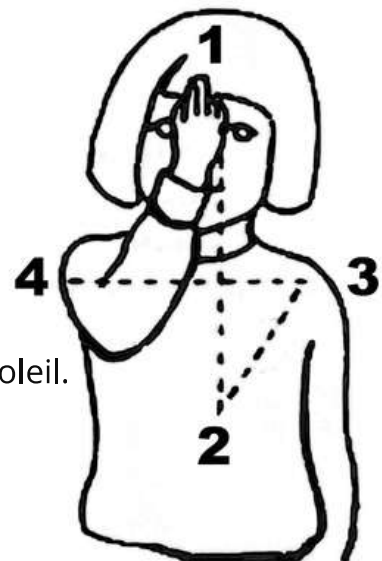
3. et 4. Au nom du Saint-Esprit

Ma main va de l'épaule gauche à l'épaule droite, je pense à l'Esprit Saint.

Au nom de son amour qui circule,

je voudrais colorer ma vie de mille manières d'aimer.

Amen



Dirigeons-nous d'abord vers la chaire de vérité.

Tu as peut-être déjà vu ce genre d'œuvre artistique dans une église.



A ton avis, à quoi a servi, à une certaine époque (quand les micros n'existaient pas), la chaire de vérité ? Est-ce :

- Une tribune où le prêtre raconte sa semaine ?
- Une tribune où le prêtre explique les lectures bibliques ?
- Une tribune pour faire du théâtre ?



Cette tribune, magnifiquement sculptée, date du 18^{ème} siècle. Les bustes de quatre Pères de l'Eglise y sont représentés : saint Ambroise, saint Augustin, saint Grégoire et saint Jérôme.

Ces quatre Pères de l'Eglise sont souvent placés autour des chaires de vérité car ils ont été de grands commentateurs de la Bible.

On les reconnaît aisément grâce à leurs attributs : pour Jérôme un lion, pour Augustin un cœur enflammé, pour Grégoire la colombe du Saint-Esprit et pour Ambroise une ruche.



Peux-tu maintenant les identifier sur la chaire de l'église de Stavelot ? (Il y en a un qui est un peu caché. A toi de le trouver !)

Allons maintenant vers le chœur de l'église.



Que vois-tu au milieu du chœur de cette église ? Y a-t-il un lien avec un personnage dont nous avons déjà parlé ?



Il s'agit de la châsse de saint Remacle. Initialement, elle était dans l'ancienne église abbatiale.

Sais-tu ce qu'est une châsse et ce qu'elle contient ?

Une châsse est un coffre où sont conservées les reliques d'un saint (généralement son corps ou une partie de celui-ci).



Si tu peux t'approcher, repère sur cette châsse magnifiquement sculptée les 16 personnages.

Au-dessus de chacun d'eux sont écrits leurs noms.

Tu pourras y reconnaître, sur les longs côtés, au milieu les évêques saint Remacle et saint Lambert entourés de 6 apôtres et, sur les pignons, à l'avant, la Vierge Marie, et à l'arrière, Jésus-Christ.

Regardons à présent le maître-autel dans le chœur de l'église.



Nous y voyons la statue de saint Sébastien réalisée par le sculpteur Renier Panhay, en 1717.

Cette représentation illustre la manière dont saint Sébastien est mort persécuté.

Recherche dans l'église la statue de saint Remacle !



Quatre erreurs se sont glissées dans l'image ci-contre. Arriveras-tu à les retrouver ?



Prions

Mon Dieu, il y a des gens qui nous montrent la grandeur et la beauté de ton amour. Ce sont les saints : Remacle était l'un d'entre eux. Apôtre de l'Ardenne, il a annoncé ta Bonne Nouvelle dans notre région. Moine, il a cherché Dieu dans la prière. Il a donné toute sa vie pour les gens.

Seigneur, aide-nous à prendre exemple sur lui
car celui qui aime comme cela est un saint.

Nous te remercions pour saint Remacle.

Donne-nous aussi cette petite flamme de l'amour pour chacun.

6) Pour aller plus loin

Le trésor de l'église

L'église est dépositaire de pièces exceptionnelles (châsse de saint Remacle, buste-reliquaire de saint Poppon, ...). A l'horizon 2027, s'ouvrira un nouvel espace muséal à la hauteur de l'importance de ce patrimoine.



Les Blancs-Moussis

Tout le monde a entendu parler de Stavelot pour son carnaval.

L'attraction principale est la procession des Blancs-Moussis. Elle fait désormais partie du folklore wallon.

Selon la légende, le prince-abbé de l'époque interdisait à ses religieux de participer aux cérémonies populaires. En 1502, en réponse à cette interdiction, les habitants ont créé des costumes blancs à capuchon, faisant discrètement référence aux habitudes des moines. Finalement, le prince-abbé a accepté les costumes, auxquels les habitants ont ajouté un masque au nez très long, rouge et pointu. .

Le monastère Saint-Remacle de Wavreumont

En 1951, l'abbaye du Mont-César de Louvain décide de restaurer la vie monastique en fondant à Wavreumont, un monastère dédié à saint Remacle. Les moines seront heureux de vous accueillir sur leur site et de partager avec vous un peu de leur histoire et de leur vie fraternelle, de prière et de travail. Le monastère se situe route de Wavreumont 9 à 4970 Stavelot.

La chapelle Saint-Laurent

De style roman, elle date de 1030. Elle est située au bord de l'Amblève, en face de l'abbaye. Elle est aussi appelée la « chapelle de la maladrerie » car on y accueillait de nombreux malades. Elle contient notamment le sarcophage de saint Poppon.



Autres titres de la collection

Disponibles

En famille à la découverte ...

disponible en trois langues:
français, allemand et néerlandais

"EN FAMILLE, À LA DÉCOUVERTE ...
Collégiale de Huy



"EN FAMILLE, À LA DÉCOUVERTE ...
Calvaire
de Moresnet-Chapelle



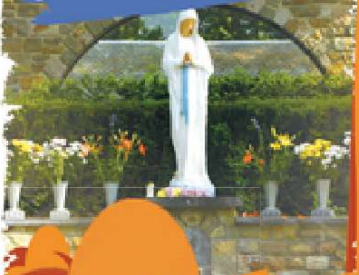
"EN FAMILLE, À LA DÉCOUVERTE ...
Parc du Val-Dieu



"EN FAMILLE, À LA DÉCOUVERTE ...
Cathédrale de Liège



"EN FAMILLE, À LA DÉCOUVERTE ...
Sanctuaire de Banneux



livrets déjà disponibles :

evechedeliege.be



annoncerlevangile.be



Vicariat Cheminer et Célébrer
Vikariat für Katechese und Liturgie
Katechese
Katechese